



A suo tempo, si era letto di un facile e corto percorso immediatamente sopra Savona. Visto il periodo con poca luce, sembra ideale e... si prova... Usciti ad Albisola dall'A10, si va verso Savona e, poi, in direzione del centro. Superato il fiume Letimbro, si rimonta in auto verso monte fino al centro commerciale il Gabbiano nei cui pressi si lascia il mezzo. Da via Scotti, traversa di corso Ricci, una scalinata inizia il percorso portando a superare la linea ferroviaria. Subito si svolta a sinistra e, in



seguito, dai cartelli escursionistici (che dedicano questo tratto di sentiero alla *Beata Chiara Luce Badano*) a destra. Ci si inerpicava subito un po' ripidi tra roccette e le

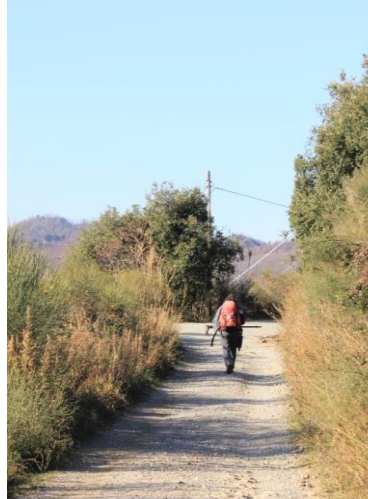


radici affioranti degli alberi. Lentamente, il panorama si apre e si perviene, abbastanza celermente, dalla chiesetta seicentesca di Madonna degli Angeli (165 m - 35').





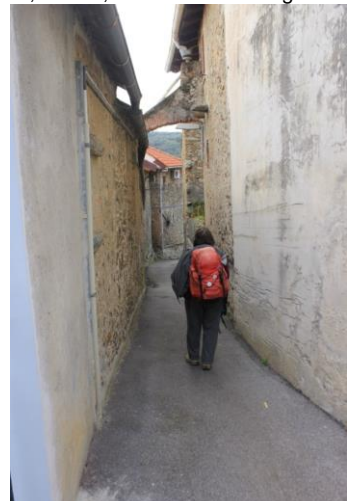
Infatti, al successivo incrocio, si gira a sin. in forte ascesa. Si intravedono le mura del forte, costruito dai Sabaudi (1881), immettendosi nella sua strada di accesso.



A destra, si può deviare per visitare, sommariamente, la struttura che è in abbandono (quindi con la massima attenzione!) a quota 235 m (25').



Ritornati sui propri passi, lo sterrato taglia la montagna e dovrebbero esserci diversi pannelli didattici, ma se ne vedono solo alcuni... Si sfocia su asfalto (25') e, poco sopra, c'è un grande piazzale, ma si scende, invece, subito a sinistra. Ignorato un primo bivio, al secondo si svolta a destra (direzione *Conca Verde*).



Sempre su strada, alla successiva biforcazione si piega a sinistra. Inizia una discesa fino a una curva a gomito dove si procede dritti (* 25'). Dove termina l'asfalto da un cancello si prende un sentiero evidente sulla destra che si abbassa tra la vegetazione fino a un gruppo di edifici rurali (Case Coppi - 10'). Al successivo quadri- vio, si continua dritto fino a trovare la periferia di Savona (15'). Ora inizia il pezzo più noioso: si attraversa la zona industriale e la periferia, as- sai poco interessante, di Savona: via Molinero (polo universitario), Buozzi, Alla Rocca di Legi- no (sfiorando, forse, l'unica cosa carina e cioè il parco pubblico *La Rocca*), Tissoni (galleria), Comotto, Fontanassa, Corradini, Vittime di Brescia, sottopassaggio Cenisio, Risorgimento e Forte (con qualche allungamento, non cono- scendo bene la zona) fino a rientrare dal parcheggio dell'automobile (1h - tot 3h15).

NB: Info solo generiche, controllare prima le possibili variazioni e studiare a fondo. Si declina ogni tipo di responsabilità!

Lasciati gli zaini, si entra nel centro commerciale per prendere qualcosa di caldo presso il piccolo self-service (*DeGusto*), presente dentro il supermarket...

In sintesi: Disl. 300 mt - Dif. T/E - 10 km per circa 3h15 Tot. + tutte le pause x vedere i vari luoghi che si incontrano Comodità percorrenza: scarsa all'inizio, poi buona. Periodo migliore: dall'autunno alla primavera Tempo: ottimo al mattino, un po' nuvoloso a metà giornata.